



**АВТОНОМНАЯ НЕКОММЕРЧЕСКАЯ ОРГАНИЗАЦИЯ ВЫСШЕГО ОБРАЗОВАНИЯ
«ИНСТИТУТ МЕЖДУНАРОДНЫХ ЭКОНОМИЧЕСКИХ СВЯЗЕЙ»**

INSTITUTE OF INTERNATIONAL ECONOMIC RELATIONS

Приняты на заседании
Учёного совета ИМЭС
(протокол от 26 марта 2026 г. № 7)

УТВЕРЖДАЮ
Ректор ИМЭС Ю.И. Богомолова
26 марта 2026 г.

**МЕТОДИЧЕСКИЕ УКАЗАНИЯ ПО ВЫПОЛНЕНИЮ КУРСОВОЙ РАБОТЫ
ПО ДИСЦИПЛИНЕ**

ТАМОЖЕННАЯ ЛОГИСТИКА

по специальности
38.05.02 Таможенное дело

Направленность (профиль)
«Таможенное регулирование и логистика»

Приложение 8
к основной профессиональной образовательной программе
по специальности 38.05.02 Таможенное дело,
направленность (профиль) «Таможенное регулирование и логистика»

В методических указаниях приведены основные требования и рекомендации по выполнению и оформлению курсовой работы по дисциплине «Таможенная логистика» специальности 38.05.02 Таможенное дело, направленность (профиль) «Таможенное регулирование и логистика». Раскрыты сущность и особенности этапов выполнения курсовой работы (выбор темы, анализ и обобщение материалов, формулирование выводов и др.). Даны структурные элементы курсовой работы, оформления титульного листа, списка литературы и предназначены для студентов очно-заочной формы обучения.

СОДЕРЖАНИЕ

1. Общие положения.....	4
2. Цель и задачи курсовой работы.....	4
3. Подготовка к выполнению курсовой работы.....	5
4. Структура и содержание курсовой работы.....	6
5. Требования к оформлению курсовой работы.....	8
6. Проверка работы на заимствование.....	9
7. Подготовка к защите и защита курсовой работы.....	10
8. Критерии оценки курсовой работы.....	11
Приложение 1.....	13
Приложение 2.....	14
Приложение 3.....	15
Приложение 4.....	16
Приложение 5.....	18

1. Общие положения

Автономная некоммерческая организация высшего образования «Институт международных экономических связей» ориентируется на подготовку выпускника, который в современных условиях рыночной экономики должен быть способен к самостоятельной профессиональной деятельности, требующей аналитического подхода, в том числе и в нестандартных ситуациях.

В этой связи особое внимание уделяется организации самостоятельной исследовательской работы студентов, развитию навыков самостоятельного мышления с опорой на авторитетные мнения или имеющиеся факты. Важной формой развития навыков самостоятельной научной работы является выполнение студенческих исследовательских, в частности, курсовых работ.

Подготовка курсовой работы является одной из форм внеаудиторной работы студентов, способствующей углубленному изучению профильной области знаний и освоению исследовательских навыков и компетенций. Подготовка работы побуждает студента грамотно выстраивать исследовательский процесс, работать с научной литературой и применять нормы права к решению поставленных задач.

Выполнение курсовой работы студентом способствует углублению знаний и умений, полученных им в ходе теоретических и практических занятий, прививает навыки самостоятельного изучения материала по теме курсовой работы, а также развивает компетенции аналитической, исследовательской и проектной деятельности, работы с информацией.

Курсовая работа представляет собой самостоятельное законченное исследование на заданную (выбранную) тему, проведенное под началом руководителя, свидетельствующее об умении автора работать с литературой, обобщать и анализировать фактический материал, используя теоретические знания и практические навыки, полученные при освоении профессиональной образовательной программы подготовки бакалавра.

Работа должна содержать совокупность результатов и положений, выдвигаемых автором для защиты, иметь внутреннее единство, свидетельствовать о способности автора самостоятельно вести научный поиск, используя теоретические знания и практические навыки, видеть профессиональные проблемы, уметь формулировать задачи исследования и методы их решения.

Курсовая работа должна быть выполнена самостоятельно.

Обучающиеся, не получившие положительной оценки по курсовой работе в ходе промежуточной аттестации, являются неуспевающими и ликвидируют данную задолженность в установленном порядке.

2. Цель и задачи курсовой работы

Цель курсовой работы – способствовать формированию компетенций, предусмотренных учебным планом и рабочей программой дисциплины, а также навыков самостоятельного исследования.

Основные **задачи** выполнения работы:

- обобщить теоретические знания, полученные в процессе изучения данной дисциплины по исследуемой проблеме (тематике);
- выработать практические навыки в проведении 3 этапов научного исследования: сбора, обработки и анализа информации;
- систематизировать собранную и обобщенную информацию;
- структурировать отобранный материал в соответствии с утверждённым планом работы, уметь оценивать, анализировать полученную информацию, делать выводы.

3. Подготовка к выполнению курсовой работы

Выполнение курсовой работы рассматривается как вид учебной работы по дисциплине «Таможенная логистика» (38.05.02 Таможенное дело, направленность (профиль) «Таможенное регулирование и логистика») и реализуется в соответствии с учебным планом.

Выполнение курсовой работы включает следующие этапы:

- выбор темы;
- ознакомление с требованиями, предъявляемыми к выполнению и оформлению курсовых работ;
- составление плана;
- поиск литературы, сбор материала, для выполнения текста курсовой работы, на его основе;
- анализ имеющихся источников (литературы) по проблематике исследования.

Студенты имеют право выбрать любую тему из списка тем, рекомендованных кафедрой или предложить корректировку уже имеющейся темы. Студент, также, имеет право предложить свою тему. При выборе темы курсовой работы студент должен прежде всего, ориентироваться на собственные научные интересы или области (отрасли, сферы), вызывающие исследовательский интерес и, возможно, в которых он хотел бы работать по окончании обучения и получения диплома специалиста.

Тематика курсовых работ должна соответствовать содержанию рабочей программы учебной дисциплины и способствовать формированию компетенций, умений и навыков обучающихся. Примерные темы курсовых работ представлены в [Приложении 1](#).

Основные требования к выполнению и оформлению курсовой работы включают следующее:

- тема должна быть актуальной, выбрана в соответствие с современным состоянием развития таможенной логистики;
- составить анализ генезиса и современного состояния и исследуемой проблемы;
- текст курсовой работы должен быть оформлен в соответствии с принятыми стандартами и настоящими Методическими указаниями.
- исключить дублирование (дословное совпадение формулировок) тем курсовых работ, выполняемых обучающимися.

Необходимо составить план выполнения работы. План должен содержать вопросы, необходимые для полного и глубокого раскрытия темы, предусматривать логическое взаимосвязанное раскрытие результатов исследования.

Большую роль в успешном выполнении курсовой работы играет сбор научной и практической информации. Список используемой литературы должен быть полным и включать основополагающие монографические работы, учебные пособия, нормативный материал и журнальные статьи.

После консультации с научным руководителем по отобранным источникам студент приступает к углубленному изучению необходимой литературы. Анализ собранного материала, изложение темы. После подбора соответствующей литературы наступает самый важный и ответственный момент в процессе подготовки курсовой работы – чтение и конспектирование литературных источников. Для подготовки курсовых работ рекомендуется подбирать источники с учетом существования различных точек зрения по избранной теме, поэтому не следует увлекаться частым цитированием работы одного автора, следует изучить и журнальные статьи, где отражены новые взгляды на действительность в сфере таможенного дела, а также источники прошлых лет с целью выработки навыков критического осмысления отраженных в них позиций авторов. Сопоставление различных суждений – неперемнное условие выполнения работы. Таким

образом, собранная научная информация в процессе подготовки курсовой работы должна отражать имеющиеся взгляды на поставленную проблему, т.е. необходимы элементы научной полемики.

При изложении информации нужно использовать яркие примеры практики в сфере таможенного дела, что свидетельствует не только о глубине знаний, увлеченности данной проблемой, но и о широком кругозоре. Всю подготовленную информацию нужно записывать и накапливать в отдельных папках по каждому разделу плана. В дальнейшем имеющуюся информацию можно обрабатывать, систематизировать, редактировать, размножить, что значительно повышает эффективность работы.

4. Структура и содержание курсовой работы.

Структура курсовой работы предполагает включение следующих элементов:

- титульный лист;
- содержание;
- введение;
- основная часть;
- заключение;
- список литературы;
- приложение (при необходимости);
- отчет о проверке работы на заимствование.

Оформление курсовой работы должно осуществляться в строгом и полном соответствии с требованиями, изложенными в данных методических указаниях. Приложения (таблицы, схемы, графики, образцы форм документов и пр.) должны соответствовать теме и содержанию курсовой работы.

Далее подробно рассмотрим структурные элементы курсовой работы:

Титульный лист должен содержать название учебного заведения, направление подготовки, на котором учится студент, тема работы, название дисциплины, по которой выполнена работа, фамилию, инициалы и академические звания преподавателя, фамилию и инициалы студента, номер группы, к которой он принадлежит, название города, а также год выполнения курсовой работы. Образец оформления титульного листа курсовой работы приведен в [Приложении 2](#).

Содержание включает введение, наименование всех разделов и подразделов (если они имеют наименование), заключение и список литературы с указанием номеров страниц, с которых начинаются эти элементы (см. [Приложение 3](#)). Не допускается, чтобы раздел включал только один подраздел. Содержание включает порядковые номера и наименование структурных элементов курсовой работы с указанием номера страницы, на которой они помещены. Размещать страницу с содержанием работы следует после титульного листа; это даёт возможность преподавателю сразу представить основное направление, структурно-логическую схему и специфику исследования.

Введение. Работа начинается с введения, которое дополнительно не озаглавляется.

Во введении курсовой работы на 2-3 страницах отражается актуальность исследуемой проблематики/вопроса, описываются цель и задачи, проводится оценка степени проработанности темы, представляются методы исследования. Введение является самостоятельной частью работы.

Цель работы определяет, для чего проводится исследование, что планируется получить в результате. Достижение цели курсовой работы ориентирует студентов на решение выдвинутой проблемы в двух основных направлениях – теоретическом и прикладном.

Задачи работы представляют собой последовательность действий для достижения цели работы. Это этапы, на каждом из которых производится та или иная исследовательская операция (изучение литературы, сбор эмпирических данных, их анализ, построение классификаций, и т.д.). Совокупность всех задач должна обеспечивать достижение поставленной цели.

Объект – это то, на что направлено исследование, то, что собираемся изучить и то, что тесно связано с предметом курсовой работы.

Предмет исследования представляет собой наиболее значимые с теоретической или практической точки зрения свойства, стороны, проявления, особенности объекта, которые подлежат непосредственному изучению. Это угол зрения на объект, аспект его рассмотрения, дающий представление о том, что конкретно будет изучаться в объекте, как он будет рассматриваться, какие новые отношения, свойства, функции будут выявляться.

Методы исследования именно они, в курсовой работе, помогают показать, как были получены выводы и подготовлены решения научной проблемы.

Основная часть курсовой работы должна содержать текстовый материал, отражающий сущность и содержание темы, и отдельные результаты, достигнутые в ходе выполнения работы.

Основная часть курсовой работы излагается в виде сочетания текста и графических иллюстраций (таблиц, рисунков).

Основная часть курсовой работы включает два раздела – теоретический и аналитический (если раздела три, тогда первая - теоретическая, а вторая и третья - аналитические). В свою очередь, разделы можно делить на подразделы. Такое деление способствует более стройному и упорядоченному изложению материала. Каждый раздел – это блок информации, который является относительно самостоятельным, т.е. завершённым и логически «вписывается» в общую структуру работы.

В теоретическом разделе проводится ретроспективный (исторический) и текущий анализ состояния научного знания (теории, методологии) по теме, отражается умение студента систематизировать существующие разработки и теории по данной проблеме, критически их рассматривать, выделять существенное, определять главное в изученности темы с позиций современных подходов, аргументировать собственное мнение. В этой части необходимо определить:

- работы, которые являются основой для исследования;
- основные концепции (термины, теории), которые необходимы для решения проблемы.

Теоретическое обоснование позволяет в дальнейшем выбрать методологию, обосновать исследовательский вопрос.

Рекомендуемый объём теоретического раздела – 10-12 страниц.

Разделы курсовой работы должны быть взаимосвязаны. Рекомендуется, чтобы каждая глава заканчивалась выводами, позволяющими логически перейти к изложению следующего материала.

В аналитическом разделе работы проводится общее описание объекта исследования, анализ изучаемой проблемы, а также фактические данные, обработанные при помощи современных методик, описанных в теоретическом разделе работы, и представленные в виде аналитических выкладок.

Как правило, данный раздел начинается с описания объекта исследования, обоснования причин и предпосылок, которые вынуждают автора проводить анализ и разрабатывать мероприятия по его совершенствованию.

При выполнении **практической части** работы целесообразно учитывать и опираться на законы и принципы организации исследования в сфере таможенной логистики, изучаемые в рамках дисциплины. Рекомендуемый объём практического

раздела – 10-15 страниц.

Каждая часть заканчивается выводами, позволяющими выстроить логику рассуждений и перейти к следующему разделу работы. Выводы должны содержать оценку соответствия результатов поставленным целям, задачам и проблеме исследования.

Заключение должно содержать выводы и рекомендации по результатам проведённой работы, а также отвечать на все концептуальные положения, зафиксированные во введении как задачи исследования. Написать текст заключения будет намного проще, если после каждого раздела формулировать краткие выводы.

Список литературы. После заключения располагается список литературы (не менее 20 источников).

В списке литературы должны быть представлены основные источники по теме: нормативно-правовые акты, комментарии к законодательству, расположены по принципу иерархии учебная литература, монографические исследования, статьи и др., располагаются по алфавиту, а затем переведенные на русский язык и на языке оригинала, статистические издания, справочники и интернет-источники. Количество использованных источников свидетельствует о глубине проработанности поставленной проблемы. Примеры библиографического описания списка литературы в [Приложении 4](#).

Приложения целесообразно оформлять материалы, которые имеют большой объём, вследствие чего они перегружают основной текст, либо содержат информацию, имеющую второстепенное значение, но которые могут использоваться для комментария к отдельным положениям работы. Это могут быть фрагменты документов (например, Устав организации и иные локальные нормативные акты, должностные инструкции, финансовая отчётность), а также прочие иллюстрации (например, таблицы, не помещающиеся на одной-двух страницах) основного текста. Каждое приложение должно начинаться с новой страницы и иметь заголовок. Приложения нумеруются арабскими цифрами порядковой нумерации. Номер приложения размещается в правом верхнем углу над заголовком после слова «Приложение» (например: Приложение 1). Приложения должны иметь общую с остальной частью курсовой работы сквозную нумерацию страниц. На все Приложения в основной части курсовой работы должны быть ссылки. Последовательность приложений должна соответствовать их упоминанию в тексте.

5. Требования к оформлению курсовой работы

Материал должен излагаться в соответствии с названием и целевой установкой курсовой работы, логически стройно и последовательно, промежуточные и заключительные выводы должны быть аргументированы.

Технические требования к оформлению курсовой работы:

- Курсовая работа представляется к защите в распечатанном виде на бумаге формата А4 (210x297мм) в одном экземпляре.
- набор текста осуществляется в редакторе Microsoft Word 7.0 и выше для Windows,
- шрифт – Times New Roman.
- размер шрифта для основного текста – кегль 14.
- подстрочные ссылки – кегль 10.
- межстрочный интервал – 1,5 строки.
- поля: верхнее – 2 см; нижнее – 2 см; левое – 3 см, правое – 1,5 см.
- все графические иллюстрации (таблицы, рисунки) должны быть вставлены в текст.
- отступ (абзац) – 1,25 см.
- выравнивание по ширине.

При оформлении ссылок (сносок) необходимо руководствоваться стандартом ГОСТ Р 7.0.5–2008 «Библиографическая ссылка. Общие требования и правила составления». См.

текст официального издания (М.: Стандартинформ, 2008. - 41 с. по адресу http://diss.rsl.ru/datadocs/doc_291tu.pdf); ГОСТ 7.1-2003 СИБИД, Библиографическая запись, Библиографическое описание. Общие требования и правила составления от 25 ноября 2003 <https://docs.cntd.ru/document/1200034383> .

В курсовой работе рекомендуется использование системы постраничных сносок (текст сноски размещается внизу страницы) со сквозной нумерацией, с дальнейшим формированием библиографического списка в конце работы.

Все страницы курсовой работы должны иметь сквозную нумерацию. Первой страницей является титульный лист, на котором номер страницы не проставляется. Страницы курсовой работы следует нумеровать арабскими цифрами. Номер страницы проставляется в центре в нижней части листа без точки. Иллюстрации и таблицы, расположенные на листах формата А3 учитываются как одна единица.

Каждая глава начинается с новой страницы; аналогичное правило относится к другим основным структурным частям курсовой работы (введению, заключению, списку литературы, приложениям). Все таблицы и рисунки в тексте курсовой работы должны быть пронумерованы и иметь названия. Список литературы информации следует помещать после раздела «Заключение». Библиографическое описание документов в списке литературы оформляется в соответствии с требованиями ГОСТ Р 7.0.5.2008. Библиографическое описание работ должно быть точным и полным. Оно должно включать фамилию и инициалы автора (авторов) или титульного редактора (редакторов), полное название книги, место издания, издательство и год издания. Правила и примеры оформления, ссылок, таблиц, рисунков и т.д. представлены в [Приложении 5](#).

Общий объем курсовой работы без приложений должен составлять 25-35 страниц. Объем введения - 2-3 стр., заключения - 2-3 стр., основной части - 20-25 стр.

6. Проверка работы на заимствование

Завершающим этапом подготовки курсовой работы является проверка текста на оригинальность. Для подтверждения оригинальности своей курсовой работы, студент, завершивший ее выполнение, должен провести проверку на заимствование с помощью специальной платформы, рекомендованной Отделом практики и трудоустройства.

Если результат проверки 40% и выше, работа считается прошедшей процедуру проверки на заимствование и студент должен распечатать соответствующий отчет.

Например:



Рисунок 1 – Пример отчёта о проверке

7. Подготовка к защите и защита курсовой работы ¹

7.1. Порядок защиты курсовой работы

Заключительным этапом является подготовка к защите и защита курсовой работы. В ходе подготовки к защите курсовая работа должна быть в не позднее 2 недель до защиты представлена руководителю в электронном виде (по электронной почте или через сервис электронной Информационной образовательной среды) для предварительного контроля. Руководитель высылает студенту замечания, которые должны быть устранены до защиты.

Если замечаний много или они очень существенные (не только по оформлению), после их устранения рекомендуется повторно прислать работу на предварительный контроль. Предварительный контроль проводится не более 2-х раз для одной работы.

Аттестация по курсовой работе проводится в виде ее защиты руководителю. Дата защиты определяется в соответствии с графиком учебного процесса. На защиту курсовой работы необходимо представить:

1. Распечатанную работу в папке-сборнике с прозрачным верхним листом (титульный лист оформляется СТРОГО по утвержденному образцу).
2. Распечатанный отчет о проверке работы на заимствование.
3. Электронную версию работы в виде файла Microsoft Word на USB-флеш-накопителе. Файл электронной версии должен иметь название по форме: Фамилия КР_профиль_ГОД (например, Петров_КР_ТриЛ_2025).
4. Презентацию работы слайдов в программе PowerPoint.
5. Рекомендуется подготовить и распечатать доклад (2-3 страницы А4).

Доклад и презентация должны содержать тему работы (титульный слайд в презентации), актуальность, цель, задачи, основные выводы и результаты по каждой задаче. Текст доклада и слайды презентации должны быть взаимосвязаны и позволить студенту, опираясь на слайды презентации и текст доклада, успешно защитить свою курсовую работу.

Доклад следует начинать с обоснования актуальности выбранной темы и формулировки цели и задач работы, а затем, в последовательности, установленной логикой проведенного исследования, по главам раскрывать основное содержание работы, обращая особое внимание на наиболее важные разделы. Завершающая часть доклада строится по тексту заключения. В ней перечисляются обобщающие выводы и рекомендации, сформулированные на основании материала, представленного в главах. Студент должен излагать основное содержание курсовой работы в виде кратких тезисов и, по возможности, свободно, не читая заранее подготовленный текст. После завершения доклада руководитель задаёт студенту вопросы, непосредственно связанные с проблематикой курсовой работы. При ответах на вопросы студент имеет право пользоваться текстом курсовой работы.

7.2. Подготовка презентации

Презентация – это визуализация того, о чем говорит докладчик, но она не может дословно совпадать с текстом работы и докладом студента на защите курсовой работы.

Иллюстрации к защите должны создаваться с помощью программы PowerPoint в виде презентации (5-10 слайдов):

1. Выполнение презентации должно быть согласовано с преподавателем.

¹ Защита курсовой работы для очно-заочной формы обучения с применением дистанционных технологий не предусмотрена.

2. Каждый лист иллюстрации (кроме первого) должен иметь заголовок.
3. Схемы, графики, таблицы и диаграммы должны содержать надписи, названия и выноски.
4. Стиль презентации – строгий, единый по всей ее структуре.
5. Смена слайдов осуществляется только по щелчку «мыши», эффекты перехода делать не стоит.

Таким образом, формула идеальной презентации заключается в простых и стильных иллюстрациях с максимумом полезной, значимой информации.

8. Критерии оценки курсовой работы

Курсовая работа оценивается по 5-балльной шкале на основе доклада студента и знакомства руководителя с финальным текстом работы. Оценка «отлично», «хорошо», «удовлетворительно» или «неудовлетворительно» за курсовую работу заносится в экзаменационную ведомость и зачётную книжку. Отсутствие обучающегося на защите курсовой работы в ведомости отмечается словами «не явился»:

Оценка **«отлично»** выставляется за выполнение и защиту курсовой работы, в которой: во введении приводится обоснование выбора конкретной темы, полностью раскрыта ее актуальность, четко определены цели и грамотно поставлены задачи курсовой работы. Основная часть курсовой работы демонстрирует большое количество изученных студентом источников. Вся необходимая информация проанализирована, вычленена, логически структурирована. Присутствуют выводы и грамотное обобщение. В заключении сделаны логические выводы и четко выражено собственное отношение к проблеме исследования. Работа выполнена самостоятельно, носит творческий характер, возможно содержание элементов научной новизны. При выполнении и защите работы студентом продемонстрирован высокий уровень сформированности заявленных компетенций, теоретических знаний и наличие практических навыков. Работа хорошо оформлена и своевременно представлена преподавателю, полностью соответствует требованиям, предъявляемым к содержанию и оформлению курсовых работ. На защите освещены все вопросы курсовой работы, ответы студента на вопросы грамотны, исчерпывающие. Презентация отражает все стадии проведенного исследования, не содержит ошибок.

Оценка **«хорошо»** выставляется за выполнение и защиту курсовой работы, в которой: во введении содержатся некоторые неточности формулировок. В основной части не всегда приводится критический анализ источников. Автор курсовой работы демонстрирует небольшое количество прочитанных работ. В заключении сделаны основные выводы по теме исследования, но не четко выражено собственное отношение к проблеме исследования. В целом по работе наблюдаются незначительные ошибки в стиле изложения, многие цитаты грамотно оформлены. При выполнении и защите работы студентом продемонстрирован средний уровень сформированности заявленных компетенций, наличие теоретических знаний и достаточных практических навыков. Работа своевременно представлена преподавателю, есть отдельные недостатки в ее оформлении. В процессе защиты работы были неполные ответы на вопросы. Презентация не содержит ошибок.

Оценка **«удовлетворительно»** выставляется за выполнение и защиту курсовой работы, в которой: во введении содержится лишь попытка обоснования выбора темы и ее актуальности. Определена цель, но поставлены не все задачи, позволяющие достичь цели исследования. В основной части большая часть материала содержит пересказ чужих идей, частично нарушена логика изложения, собственного отношения к работе практически не проявил. В заключении представлены не все выводы по теме исследования. При выполнении и защите работы студентом продемонстрирован удовлетворительный уровень сформированности заявленных компетенций, поверхностный уровень теоретических

знаний и практических навыков. Работа своевременно представлена преподавателю, однако не в полном объеме по содержанию и / или оформлению соответствует предъявляемым требованиям. В процессе защиты выпускник недостаточно полно изложил основные положения работы, испытывал затруднения при ответах на вопросы. Презентация не содержит серьезных ошибок.

Оценка **«неудовлетворительно»** выставляется за выполнение и защиту курсовой работы, в которой: во введении содержится лишь попытка обоснования выбора темы и ее актуальности. Определена цель, но поставлены не все задачи, позволяющие достичь цели исследования. В основной части большая часть материала содержит пересказ чужих идей, нарушена логика изложения, собственного отношения к работе практически не проявил. В заключении представлены не все выводы по теме исследования, либо совсем не представлены. При выполнении и защите работы студент продемонстрирован неудовлетворительный уровень сформированности заявленных компетенций. Работа несвоевременно представлена преподавателю, не в полном объеме по содержанию и оформлению соответствует предъявляемым требованиям. На защите студент показал поверхностные знания по исследуемой теме, отсутствие представлений об актуальных проблемах по теме работы, плохо отвечал на вопросы. Презентация содержит серьезные ошибки.

При получении неудовлетворительной оценки, обучающийся выполняет работу по новой теме или перерабатывают прежнюю.

С целью повышения качества подготовки курсовых работ защита может быть организована с участием комиссии. Кроме руководителя курсовой работы в комиссию могут быть включены представители работодателей, заведующие кафедрами, преподаватели.

Обучающийся, не предъявивший в установленный срок курсовую работу или не защитивший ее по неуважительной причине, считается имеющим академическую задолженность.

**Примерная тематика курсовых работ по дисциплине
«Таможенная логистика»**

1. Анализ эффективности применения технологий в таможенной логистике.
2. Влияние изменений в законодательстве на процессы таможенной логистики.
3. Оптимизация процессов складирования и транспортировки товаров при таможенной логистике.
4. Особенности систем таможенного контроля различных стран.
5. Роль технологий блокчейн в улучшении прозрачности и безопасности таможенных процессов.
6. Влияние таможенных пошлин на ценообразование и конкурентоспособность товаров.
7. Оценка влияния международных соглашений на таможенную логистику.
8. Основные тенденции развития таможенных логистических технологий.
9. Разработка стратегии снижения временных затрат на таможенное оформление товаров.
10. Роль таможенных брокеров в современной таможенной логистике.
11. Влияние таможенных процедур на логистические процессы внутри предприятия.
12. Роль таможенного контроля в обеспечении безопасности грузов.
13. Оптимизация таможенных процедур для снижения временных и финансовых затрат.
14. Таможенные пошлины и сборы: влияние на ценовую политику предприятия.
15. Влияние таможенной политики на развитие международной торговли.
16. Особенности таможенной логистики при перевозке опасных грузов.
17. Основные проблемы и перспективы развития таможенной логистики в Российской Федерации.
18. Таможенное регулирование в сфере электронной коммерции.
19. Таможенные аспекты в международных договорах.
20. Таможенная статистика и ее роль в анализе внешнеторговых операций.
21. Основные пути снижения логистических издержек при осуществлении таможенных операций.
22. Организация и регулирование околотаможенной посреднической деятельности.
23. Экономическое обоснование наличия запасов материальных ресурсов на СВХ и таможенных складах.
24. Направления расширения комплекса услуг посреднической деятельности в околотаможенной сфере.
25. Совершенствование управления информационными сетями экспортных и импортных товаропотоков.
26. Совершенствование планирования материально-технического обеспечения внешнеэкономической деятельности предприятия.
27. Совершенствование функционирования складской сети на основе логистических подходов.
28. Формирование оптимальных логистических систем в сфере таможенного дела.
29. Планирование, учёт и анализ оказания услуг декларантом.
30. Планирование, учёт и анализ оказания услуг таможенным перевозчиком.



Форма титульного листа курсовой работы
АВТОНОМНАЯ НЕКОММЕРЧЕСКАЯ ОРГАНИЗАЦИЯ ВЫСШЕГО ОБРАЗОВАНИЯ
«ИНСТИТУТ МЕЖДУНАРОДНЫХ ЭКОНОМИЧЕСКИХ СВЯЗЕЙ»

INSTITUTE OF INTERNATIONAL ECONOMIC RELATIONS

КУРСОВАЯ РАБОТА

по дисциплине:
«ТАМОЖЕННАЯ ЛОГИСТИКА»

Специальность
38.05.02 Таможенное дело

Направленность (профиль)
«Таможенное регулирование и логистика»

Тема:

Работу выполнил:
студент курса
очно-заочной формы обучения группы _

Ф.И.О.

Руководитель
должность, звание

Ф.И.О.

Оценка работы

« » _____ 20__ г.

Москва – 20__

Пример оформления листа содержания курсовой работы

СОДЕРЖАНИЕ

ВВЕДЕНИЕ	3
1. ТЕОРЕТИЧЕСКИЕ ОСНОВЫ ПОВЫШЕНИЯ ЭФФЕКТИВНОСТИ ФУНКЦИОНИРОВАНИЯ ЛОГИСТИЧЕСКИХ СИСТЕМ	6
1.1. Понятие, функции и классификация логистических систем.....	11
1.2. Определение критериев эффективности функционирования логистической Системы.....	16
2. АНАЛИЗ ЭФФЕКТИВНОСТИ ФУНКЦИОНИРОВАНИЯ ЛОГИСТИЧЕСКОЙ СИСТЕМЫ НА ПРИМЕРЕ ПРЕДПРИЯТИЯ АО «КОНТИ-РУС»	17
2.1. Экономико-организационная характеристика предприятия АО «Конти-Рус»	17
2.2. Характеристика и анализ логистической деятельности предприятия АО «КонтиРус».....	23
3. ПОВЫШЕНИЕ ЭФФЕКТИВНОСТИ ФУНКЦИОНИРОВАНИЯ ЛОГИСТИЧЕСКОЙ СИСТЕМЫ АО «КОНТИ-РУС»	23
3.1. Моделирование логистических процессов на складе АО «Конти-Рус»	27
3.2. Повышение эффективности логистической деятельности АО «Конти-Рус» за счет применения современных технологий и технических средств	30
ЗАКЛЮЧЕНИЕ.....	32
СПИСОК ЛИТЕРАТУРЫ.....	34
ПРИЛОЖЕНИЕ	35

Пример оформления списка используемой литературы

Нормативные правовые акты

Международные документы	Конвенция о праве, применимом к договорам международной купли-продажи товаров (принята резолюцией 39/46 Генеральной Ассамблеи 22 декабря 1986 года) // Ведомости ВС СССР. – 1987. – № 45. – Ст. 747.
Конституция РФ	Конституция Российской Федерации (принята всенародным голосованием 12.12.1993) (с последующими изм. и доп.) // Собрание законодательства РФ. – 2014. – № 31. – Ст. 4398.
Кодексы	Гражданский кодекс Российской Федерации от 13.06.1996 № 63-ФЗ (с последующими изм. и доп.) // Собрание законодательства РФ. – 1996. – № 25. – Ст. 2954.
Федеральные законы	Об информации, информационных технологиях и о защите информации: федеральный закон от 27.07.2006 № 149-ФЗ (с изм. и доп.) // Собрание законодательства РФ. – 2006. – № 31. – Ст. 3448.
Подзаконные акты	Об утверждении Стратегии национальной безопасности Российской Федерации до 2020 года: указ Президента Российской Федерации от 12.05.2009 № 537 // Российская газета. – 2009. – 19 мая (№ 4912). О мерах по обеспечению информационной безопасности Российской Федерации при использовании информационно-телекоммуникационных сетей международного информационного обмена: Указ Президента РФ от 17.03.2008 № 351 // Собрание законодательства РФ. – 2008. – № 12. – Ст. 1110.

Литература

Книга с одним автором	Буваева, Н. Э. Международное таможенное право : учебник для бакалавриата и магистратуры / Н. Э. Буваева. – М. : Юрайт, 2022. – 298 с.
Книга с двумя авторами	Герашенко, Г. П. Экономика таможенного дела : учебник и практикум для вузов / Г. П. Герашенко, В. Ю. Дианова. – М. : Юрайт, 2023. – 234 с.
Книга с тремя авторами	Карагодин, В. П. Таможенная экспертиза : учебник и практикум для бакалавриата и специалитета / В. П. Карагодин, С. В. Золотова, Е. Л. Андрейчук. – М. : Юрайт, 2023. – 208 с.
Книга с четырьмя и более авторами	Основы таможенного дела : учебник для вузов / А. П. Джабиев [и др.] ; под общ. ред. А. П. Джабиева. – М. : Юрайт, 2022. – 392 с.
Монография	Теория, модели и методы анализа таможенных систем: монография / Л. М. Капустина, И. Д. Мосунов ; М-во образования и науки РФ, Урал. гос. экон. ун-т. – Екатеринбург, 2023. – 102 с.
Книга с автором и редактором	Прокушев, Е. Ф. Внешнеэкономическая деятельность : учебник и практикум для прикладного бакалавриата / Е. Ф. Прокушев; под ред. Л. И. Попова. – М. : Юрайт, 2023. – 450 с.

Книга с редактором (сост.)	Производство по делам об административных правонарушениях, отнесенных к компетенции таможенных органов : учебник для вузов / под ред. П. Н. Сафоновков. - М. : Юрайт, 2022. – 251 с.
Сборник научных трудов, конференции	Ефимов, А. В. Особенности системы управления рисками, применяемой таможенной службой Республики Казахстан / А. В. Ефимов // Научные труды Российской таможенной академии. Вып. 2 / отв. за вып. Н.Г. Липатова. – М. : РИО Российской таможенной академии, 2023. – С. 43-49.
	Брагина, Д. Ю. Соотношение контроля и надзора в деятельности таможенных органов / Д. Ю. Брагина // Актуальные проблемы внешнеэкономической деятельности и таможенного дела: сб. ст. по материалам международной науч.-практ. конф. / под ред. С. В. Тактаровой, С.А. Агамагомедовой. – Пенза: Изд-во Пензенского государственного университета, 2021. – Вып. 8. Том 1. – С. 120-126.
Статья из журнала с одним автором	Гавриленко, К. В. Исследование теоретических аспектов применения таможенных процедур при перемещении товаров участниками внешнеэкономической деятельности / К. В. Гавриленко // Молодой ученый. – 2023. – № 17 (464). – С. 479-481.
Статья из журнала с двумя авторами	Аверин, А.В. Оптимизация подхода к формированию перечня товаров критического импорта в рамках ЕАЭС / А. В. Аверин, А.Ф. Баранова // Таможенное дело. – 2023. – № 2. – С. 9-11.
Диссертация	Коровяковский, Д. Г. Теория и практика профессиональной подготовки специалистов таможенного дела: российский и зарубежный опыт: дис. ... д-р пед. наук / Д. Г. Коровяковский. – М., 2019. – 494 с.
Автореферат диссертации	Агамагомедова, С. А. Административно-правовое регулирование таможенного контроля в российской федерации в условиях Евразийской интеграции: автореф. дис. ...канд. юрид. наук / С. А. Агамагомедова. – Тамбов, 2018. – 31 с.
Электронный документ	Попова, Л. И. Таможенные процедуры : учебник для вузов / Л. И. Попова. — Москва : Издательство Юрайт, 2023. — 162 с. — (Высшее образование). — ISBN 978-5-534-15401-6. Текст : электронный // Образовательная платформа Юрайт [сайт]. — URL: https://urait.ru/bcode/514472 (дата обращения: 18.08.2023). Киладзе, А. Б. Логистика в таможенном деле : учебное пособие : [16+] / А. Б. Киладзе. – Москва : Проспект, 2023. – 141 с. : табл., схем., граф., ил. – Режим доступа: по подписке. – URL: https://biblioclub.ru/index.php?page=book&id=443781 (дата обращения: 05.11.2024).

Примеры оформления ссылок, таблиц, рисунков

Оформление ссылок

В стадии фиксации происходит процессуальное оформление результатов обыска. Составляют протокол, планы, схемы, заканчивают производство фотосъемки или видеозаписи. Определяют, какие из обнаруженных предметов подлежат изъятию, а какие — передаче на ответственное хранение; при необходимости составляют описание имущества.

Целенаправленность обыска обеспечивает предварительное решение следователем вопросов, что искать, где искать и как искать.

«Успешное проведение обыска невозможно без знания основ психологии, поскольку здесь, по сути, происходит противоборство двух интеллектов: одна сторона скрывает объекты, важные для следствия, другая — стремится раскрыть замысел виновного и обнаружить местонахождение искомого. При обыске имеет значение не только то, что следователь делает, но и то как он это делает»². Поскольку в ходе обыска следователь неизбежно вторгается в личную жизнь граждан, ему необходимо, строго соблюдать предписания закона и требования этики. Последние, например, обязывают бережно относиться к имуществу обыскиваемого, сохранять в тайне обстоятельства, затрагивающие его интимную жизнь, если они не имеют прямого отношения к делу. Из обыскиваемого помещения лучше удалить детей, чтобы не причинить им моральную травму.

Для успешного проведения обыска следователь заранее изучает такие психологические черты обыскиваемого, как характер, темперамент, способности, целеустремленность и др.

Психологические качества личности с особой силой проявляются в экстремальных ситуациях, связанных с опасностью, неопределенностью, необходимостью осмысленного риска. В таких ситуациях у обыскиваемого срабатывает инстинкт «самосохранения», появляются признаки психического стресса: непроизвольные двигательные реакции, покраснение или побледнение кожи лица, общая напряженность тела и др.³. Умение наблюдать и анализировать такие реакции помогает обнаружить места, где спрятаны искомые объекты.

Оформление таблиц, рисунков, схем.

В работах обычно используются иллюстрации (графиков, рисунков, схем). Их содержание должно быть понятно читателю без обращения к тексту работы. Иллюстрации следует нумеровать арабскими цифрами сквозной нумерацией отдельно по каждому виду иллюстрации (Рисунок 1, Рисунок 2, Рисунок 3 и т.д.). Если иллюстрация в работе одна, то она всё равно обозначается с присвоением ей номера (рис.1).

Иллюстрации могут иметь наименование и пояснительные данные (подрисуночный текст). Наименование помещают под иллюстрацией и пояснительными данными (выравнивают по левому краю, сохраняя отступ абзаца)

² Ищенко Е. П. Аудиторская деятельность: учебник. – М., 2021. – С. 398.

³ Там же. – С. 399.

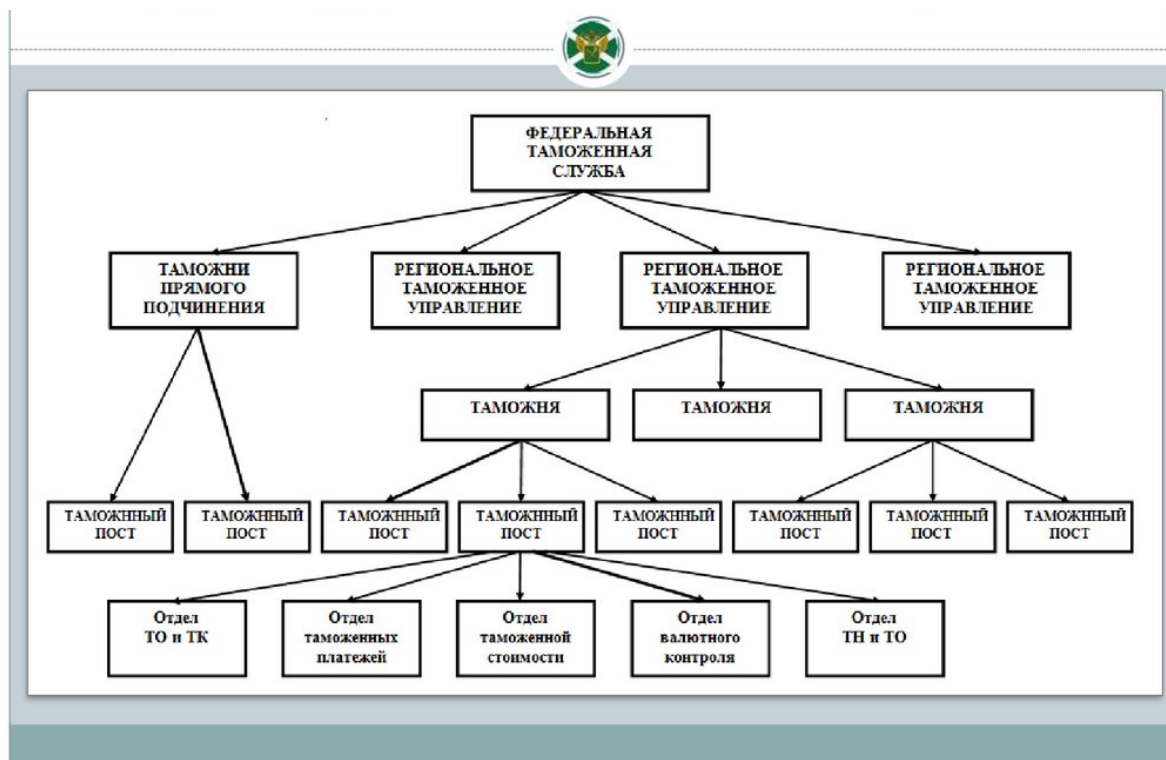


Рисунок 1 – Структура таможенных органов

В конце наименования иллюстрации точку не ставят, но обязательно указывают источник, если иллюстрация заимствована, не принадлежит автору курсовой работы. Иллюстрации следуют располагать по тексту ближе к первому упоминанию. Значительные по размеру и объему данные иллюстрации лучше выносить в приложения к работе. На весь иллюстрационный материал должны быть ссылки в тексте; например: «... как это представлено на рис. 2».

В качестве иллюстративного материала в работах часто используются графики. График целесообразно использовать для характеристики и прогнозирования динамики непрерывно меняющегося показателя при наличии функциональной связи между фактором и показателем. Оси абсцисс и ординат должны иметь условные обозначения и размерность применяемых величин. Надписи, относящиеся к кривым и точкам, производят только в тех случаях, когда их немного и они кратки. Многословные надписи заменяют цифрами, расшифровка которых приводится в пояснительных данных. На одном графике не следует приводить больше трёх кривых.

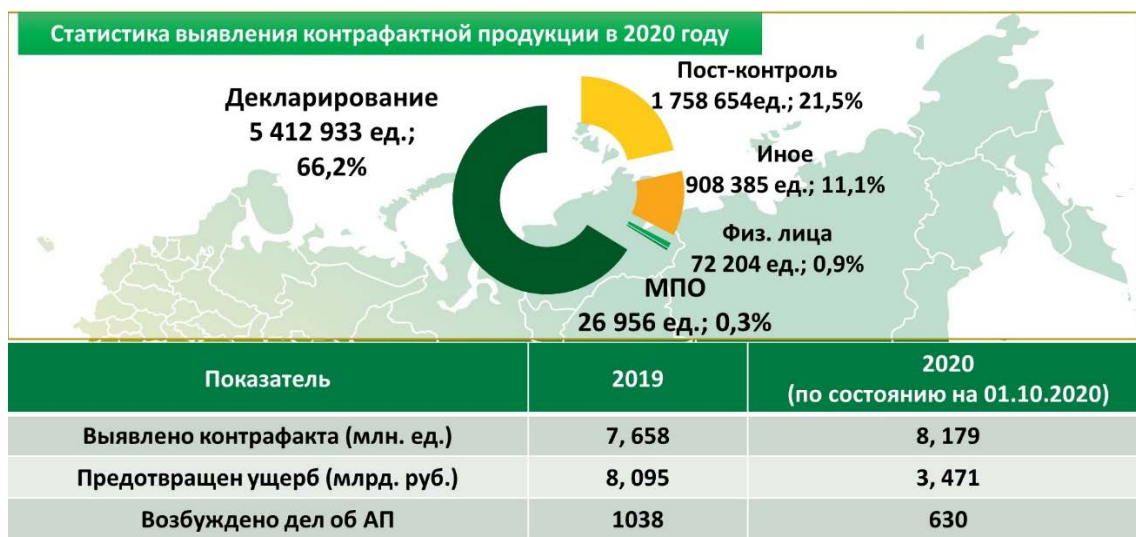


Рисунок 2 – Статистика выявления контрафактной продукции в 2020 году

Цифровой или иной материал, как правило, оформляют в виде таблиц. Таблицы применяют для характеристики точных данных, лучшей наглядности и удобства сравнения показателей, а также сопоставимости информации, полученной из разных источников. Нумерация таблиц также должна быть сквозной по тексту курсовой работы. Слова «Таблица» и номер таблицы, например «Таблица 1» выравнивают по левому краю без точки. Название таблицы размещают на следующей строке и выравнивают по центру. Название таблицы должно отражать его содержание, быть точным и кратким.

Таблица 1 – Представление таможенного дела как объекта теории на основе процессного и ситуационных подходов

Процессный (деятельный) подход	Организационный подход
Таможенное дело	Всемирная таможенная организация как международный институт таможенного администрирования
Таможенная деятельность	Национальная система государственного администрирования
Деятельность таможенных органов	ФТС России
Деятельность таможенного органа	Система таможенных органов, Центральный аппарат ФТС (ЦА ФТС) России, региональные таможенные управления (РТУ), таможни и таможенные посты (ТиТП)
Деятельность таможенных подразделений	Главные управления, Управления ЦА ФТС России, Управления, отделы РТУ, отделы, отделения Т, ТП
Деятельность таможенного персонала	Таможенный персонал