



**АВТНОМНАЯ НЕКОММЕРЧЕСКАЯ ОРГАНИЗАЦИЯ ВЫСШЕГО ОБРАЗОВАНИЯ
«ИНСТИТУТ МЕЖДУНАРОДНЫХ ЭКОНОМИЧЕСКИХ СВЯЗЕЙ»**
INSTITUTE OF INTERNATIONAL ECONOMIC RELATIONS

Приняты на заседании
Учёного совета ИМЭС
(протокол от 26 марта 2026 г. № 7)

УТВЕРЖДАЮ
Ректор ИМЭС Ю.И. Богомолова
26 марта 2026 г.

**МЕТОДИЧЕСКИЕ УКАЗАНИЯ ПО ВЫПОЛНЕНИЮ КУРСОВОЙ
РАБОТЫ ПО ДИСЦИПЛИНЕ**

ПРАКТИЧЕСКАЯ КОНФЛИКТОЛОГИЯ

по направлению подготовки
37.03.01 Психология

Направленность (профиль) «Конфликтология»

Приложение 8
к основной профессиональной образовательной программе
по направлению подготовки 37.03.01 Психология,
направленность (профиль) «Конфликтология»

В методических указаниях приведены основные требования и рекомендации по выполнению и оформлению курсовой работы по дисциплине «Практическая конфликтология» направления подготовки 37.03.01 Психология, направленность (профиль) «Конфликтология». Раскрыты сущность и особенности этапов выполнения курсовой работы (выбор темы, анализ и обобщение материалов, формулирование выводов и др.). Даны структурные элементы курсовой работы, оформления титульного листа, списка литературы. Предназначены для студентов очно-заочной формы обучения.

СОДЕРЖАНИЕ

1. Общие положения	4
2. Цель и задачи курсовой работы	4
3. Подготовка к выполнению курсовой работы.....	5
4. Структура и содержание курсовой работы	6
5. Требования к оформлению курсовой работы	9
6. Проверка работы на заимствование	9
7. Подготовка к защите и защита курсовой работы	9
8. Критерии оценки курсовой работы	11
Приложение 1	13
Приложение 2.....	14
Приложение 3.....	20
Приложение 4.....	22
Приложение 5.....	24

1. Общие положения

Автономная некоммерческая организация высшего образования «Институт международных экономических связей» ориентируется на подготовку выпускника, который в современных условиях рыночной экономики должен быть способен к самостоятельной профессиональной деятельности, требующей аналитического подхода, в том числе и в нестандартных ситуациях.

В этой связи особое внимание уделяется организации самостоятельной исследовательской работы студентов, развитию навыков самостоятельного мышления с опорой на авторитетные мнения или имеющиеся факты. Важной формой развития навыков самостоятельной научной работы является выполнение студенческих исследовательских, в частности, курсовых работ.

Подготовка курсовой работы является одной из форм внеаудиторной работы студентов, способствующей углубленному изучению профильной области знаний и освоению исследовательских навыков и компетенций. Подготовка работы побуждает студента грамотно выстраивать исследовательский процесс, работать с научной литературой и применять нормы права к решению поставленных задач.

Выполнение курсовой работы студентом способствует углублению знаний и умений, полученных им в ходе теоретических и практических занятий, прививает навыки самостоятельного изучения материала по теме курсовой работы, а также развивает компетенции аналитической, исследовательской и проектной деятельности, работы с информацией.

Курсовая работа представляет собой самостоятельное законченное исследование на заданную (выбранную) тему, проведенное под началом руководителя, свидетельствующее об умении автора работать с литературой, обобщать и анализировать фактический материал, используя теоретические знания и практические навыки, полученные при освоении профессиональной образовательной программы подготовки бакалавра.

Работа должна содержать совокупность результатов и положений, выдвигаемых автором для защиты, иметь внутреннее единство, свидетельствовать о способности автора самостоятельно вести научный поиск, используя теоретические знания и практические навыки, видеть профессиональные проблемы, уметь формулировать задачи исследования и методы их решения.

Курсовая работа должна быть выполнена самостоятельно.

Обучающиеся, не получившие положительной оценки по курсовой работе в ходе промежуточной аттестации, являются неуспевающими и ликвидируют данную задолженность в установленном порядке.

2. Цель и задачи курсовой работы

Цель курсовой работы – способствовать формированию компетенций, предусмотренных учебным планом и рабочей программой дисциплины, а также навыков самостоятельного исследования.

Основные **задачи** выполнения работы:

- обобщить теоретические знания, полученные в процессе изучения данной дисциплины по исследуемой проблеме (тематике);
- выработать практические навыки в проведении 3 этапов научного исследования: сбора, обработки и анализа информации;
- систематизировать собранную и обобщенную информацию;
- структурировать отобранный материал в соответствии с утверждённым планом работы, уметь оценивать, анализировать полученную информацию, делать выводы.

3. Подготовка к выполнению курсовой работы

Выполнение курсовой работы рассматривается как вид учебной работы по дисциплине «Практическая конфликтология» (37.03.01 Психология, направленность (профиль) «Конфликтология») и реализуется в соответствии с учебным планом.

Выполнение курсовой работы включает следующие этапы:

- выбор темы;
- ознакомление с требованиями, предъявляемыми к выполнению и оформлению курсовых работ;
- составление плана;
- поиск литературы, сбор материала, для выполнения текста курсовой работы, на его основе;
- анализ имеющихся источников (литературы) по проблематике исследования.

Студенты имеют право выбрать любую тему из списка тем, рекомендованных кафедрой или предложить корректировку уже имеющейся темы. Студент, также, имеет право предложить свою тему. При выборе темы курсовой работы студент должен прежде всего, ориентироваться на собственные научные интересы или области (отрасли, сферы), вызывающие исследовательский интерес и, возможно, в которых он хотел бы работать по окончании обучения и получения диплома бакалавра. Тематика курсовых работ должна соответствовать содержанию рабочей программы учебной дисциплины и способствовать формированию компетенций, умений и навыков обучающихся. Примерные темы курсовых работ представлены в [Приложении 1](#).

Основные требования к выполнению и оформлению курсовой работы включают следующее:

- тема должна быть актуальной, выбрана в соответствие с современным состоянием развития психологической науки;
- изучена и проанализирована литература, периодические и иные издания по теме исследования;
- составить анализ генезиса и современного состояния и исследуемой проблемы;
- текст курсовой работы должен быть оформлен в соответствии с принятыми стандартами и настоящими Методическими указаниями.
- исключить дублирование (дословное совпадение формулировок) тем курсовых работ, выполняемых обучающимися.

Необходимо составить план выполнения работы. План должен содержать вопросы, необходимые для полного и глубокого раскрытия темы, предусматривать логическое взаимосвязанное раскрытие результатов исследования.

Большую роль в успешном выполнении курсовой работы играет сбор научной и практической информации. Список используемой литературы должен быть полным и включать основополагающие монографические работы, учебные пособия, нормативный материал и журнальные статьи.

После консультации с научным руководителем по отобраннным источникам студент приступает к углубленному изучению необходимой литературы. Анализ собранного материала, изложение темы. После подбора соответствующей литературы наступает самый важный и ответственный момент в процессе подготовки курсовой работы – чтение и конспектирование литературных источников. Для подготовки курсовых работ рекомендуется подбирать источники с учетом существования различных точек зрения по избранной теме, поэтому не следует увлекаться частым цитированием работы одного автора, следует изучить и журнальные статьи, где отражены новые взгляды на актуальные

проблемы в психологии, а также источники прошлых лет с целью выработки навыков критического осмысления отраженных в них позиций авторов. Сопоставление различных суждений – неперенное условие выполнения научной работы. Таким образом, собранная научная информация в процессе подготовки курсовой работы должна отражать имеющиеся взгляды на поставленную проблему, т.е. необходимы элементы научной полемики.

При изложении информации нужно использовать яркие примеры практики психолога, что свидетельствует не только о глубине знаний, увлеченности данной проблемой, но и о широком кругозоре. Всю подготовленную информацию нужно записывать и накапливать в отдельных папках по каждому разделу плана. В дальнейшем имеющуюся информацию можно обрабатывать, систематизировать, редактировать, размножать, что значительно повышает эффективность работы.

4. Структура и содержание курсовой работы

Структура курсовой работы предполагает включение следующих элементов:

- титульный лист;
- содержание;
- введение;
- основная часть;
- заключение;
- список литературы;
- приложение (при необходимости);
- отчет о проверке работы на заимствование.

Оформление курсовой работы должно осуществляться в строгом и полном соответствии с требованиями, изложенными в данных методических указаниях. Приложения (таблицы, схемы, графики, образцы форм документов и пр.) должны соответствовать теме и содержанию курсовой работы.

Далее подробно рассмотрим структурные элементы курсовой работы:

Титульный лист должен содержать название учебного заведения, направление подготовки, на котором учится студент, тема работы, название дисциплины, по которой выполнена работа, фамилию, инициалы и академические звания преподавателя, фамилию и инициалы студента, номер группы, к которой он принадлежит, название города, а также год выполнения курсовой работы. Образец оформления титульного листа курсовой работы приведен в [Приложении 2](#).

Содержание включает введение, наименование всех разделов и подразделов (если они имеют наименование), заключение и список литературы с указанием номеров страниц, с которых начинаются эти элементы (см. [Приложение 3](#)). Не допускается, чтобы раздел включал только один подраздел. Содержание включает порядковые номера и наименование структурных элементов курсовой работы с указанием номера страницы, на которой они помещены. Размещать страницу с содержанием работы следует после титульного листа; это даёт возможность преподавателю сразу представить основное направление, структурно-логическую схему и специфику исследования.

Введение. Работа начинается с введения, которое дополнительно не озаглаивается.

Во введении курсовой работы на 2-3 страницах отражается актуальность исследуемой проблематики/вопроса, описываются цель и задачи, проводится оценка степени проработанности темы, представляются методы исследования. Введение является самостоятельной частью работы.

Цель работы определяет, для чего проводится исследование, что планируется получить в результате. Достижение цели курсовой работы ориентирует студентов на

решение выдвинутой проблемы в двух основных направлениях – теоретическом и прикладном.

Задачи работы представляют собой последовательность действий для достижения цели работы. Это этапы, на каждом из которых производится та или иная исследовательская операция (изучение литературы, сбор эмпирических данных, их анализ, построение классификаций, и т.д.). Совокупность всех задач должна обеспечивать достижение поставленной цели.

Объект – это то, на что направлено исследование, то, что собираемся изучить и то, что тесно связано с предметом курсовой работы.

Предмет исследования представляет собой наиболее значимые с теоретической или практической точки зрения свойства, стороны, проявления, особенности объекта, которые подлежат непосредственному изучению. Это угол зрения на объект, аспект его рассмотрения, дающий представление о том, что конкретно будет изучаться в объекте, как он будет рассматриваться, какие новые отношения, свойства, функции будут выявляться.

Методы исследования – это совокупность, определённая последовательность действий и приёмов, используемых для достижения цели исследования. В психологии используются различные методы исследования, среди которых:

- Наблюдение – фиксация проявлений психических явлений.
- Беседа – изучение явлений психики человека через обсуждение проблемы, специально сформулированные вопросы.
- Психологический эксперимент – проводимый в специальных условиях опыт для получения новых научных знаний о психологии посредством целенаправленного вмешательства исследователя в жизнедеятельность испытуемого.
- Тестирование – метод получения психологических фактов с помощью перечня стандартизированных вопросов или задач (теста).
- Опрос – метод устного общения, состоящие из серии вопросов или утверждений, на которые испытуемый должен дать свои ответы.

Основная часть курсовой работы должна содержать текстовый материал, отражающий сущность и содержание темы, и отдельные результаты, достигнутые в ходе выполнения работы.

Основная часть курсовой работы излагается в виде сочетания текста и графических иллюстраций (таблиц, рисунков).

Основная часть курсовой работы включает два раздела – теоретический и аналитический (если раздела три, тогда первая - теоретическая, а вторая и третья - аналитические). В свою очередь, разделы можно делить на подразделы. Такое деление способствует более стройному и упорядоченному изложению материала. Каждый раздел – это блок информации, который является относительно самостоятельным, т.е. завершённым и логически «вписывается» в общую структуру работы.

В теоретическом разделе проводится ретроспективный (исторический) и текущий анализ состояния научного знания (теории, методологии) по теме, отражается умение студента систематизировать существующие разработки и теории по данной проблеме, критически их рассматривать, выделять существенное, определять главное в изученности темы с позиций современных подходов, аргументировать собственное мнение. В этой части необходимо определить:

- работы, которые являются основой для исследования;
- основные концепции (термины, теории), которые необходимы для решения проблемы.

Теоретическое обоснование позволяет в дальнейшем выбрать методологию, обосновать исследовательский вопрос.

Рекомендуемый объём теоретического раздела – 10-12 страниц.

Разделы курсовой работы должны быть взаимосвязаны. Рекомендуется, чтобы каждая глава заканчивалась выводами, позволяющими логически перейти к изложению следующего материала.

В аналитическом разделе работы проводится общее описание объекта исследования, анализ изучаемой проблемы, а также фактические данные, обработанные при помощи современных методик, описанных в теоретическом разделе работы, и представленные в виде аналитических выкладок. Кроме того, должны быть приведены примеры из практики психологического консультирования, на основе которых исследуется объект курсовой работы. В аналитическом разделе также проводится обоснование последующих разработок. От полноты анализа зависит глубина и обоснованность предлагаемых мероприятий.

Как правило, данный раздел начинается с описания объекта исследования, обоснования причин и предпосылок, которые вынуждают автора проводить анализ и разрабатывать мероприятия по его совершенствованию.

При выполнении **практической части** работы целесообразно учитывать и опираться на законы и принципы организации психологического консультирования, изучаемые в рамках дисциплины. Рекомендуемый объем практического раздела – 10-15 страниц.

Каждая часть заканчивается выводами, позволяющими выстроить логику рассуждений и перейти к следующему разделу работы. Выводы должны содержать оценку соответствия результатов поставленным целям, задачам и проблеме исследования.

Заключение должно содержать выводы и рекомендации по результатам проведенной работы, а также отвечать на все концептуальные положения, зафиксированные во введении как задачи исследования. Написать текст заключения будет намного проще, если после каждого раздела формулировать краткие выводы.

Список литературы. После заключения располагается список литературы (не менее 20 источников, изданных преимущественно в течение 5 лет относительно года выполнения курсовой работы, кроме исторических тем и законодательных актов, а также фундаментальных трудов по исследуемой тематике).

В списке литературы должны быть представлены основные источники по теме: нормативно-правовые акты, комментарии к законодательству, расположены по принципу иерархии учебная литература, монографические исследования, статьи и др., располагаются по алфавиту, а затем переведенные на русский язык и на языке оригинала, статистические издания, справочники и интернет-источники. Количество использованных источников свидетельствует о глубине проработанности поставленной проблемы. Примеры библиографического описания списка литературы в [Приложении 4](#).

Приложения целесообразно оформлять материалы, которые имеют большой объем, вследствие чего они перегружают основной текст, либо содержат информацию, имеющую второстепенное значение, но которые могут использоваться для комментария к отдельным положениям работы. Это могут быть фрагменты тестирования, социологические опросы, эксперименты, а также прочие иллюстрации (например, таблицы, не помещающиеся на одной-двух страницах) основного текста. Каждое приложение должно начинаться с новой страницы и иметь заголовок. Приложения нумеруются арабскими цифрами порядковой нумерации. Номер приложения размещается в правом верхнем углу над заголовком после слова «Приложение» (например: Приложение 1). Приложения должны иметь общую с остальной частью курсовой работы сквозную нумерацию страниц. На все Приложения в основной части курсовой работы должны быть ссылки. Последовательность приложений должна соответствовать их упоминанию в тексте.

5. Требования к оформлению курсовой работы

Материал должен излагаться в соответствии с названием и целевой установкой курсовой работы, логически стройно и последовательно, промежуточные и заключительные выводы должны быть аргументированы.

Технические требования к оформлению курсовой работы:

- Курсовая работа представляется к защите в распечатанном виде на бумаге формата А4 (210x297мм) в одном экземпляре.
- набор текста осуществляется в редакторе Microsoft Word 7.0 и выше для Windows,
- шрифт – Times New Roman.
- размер шрифта для основного текста – кегль 14.
- подстрочные ссылки – кегль 10.
- межстрочный интервал – 1,5 строки.
- поля: верхнее – 2 см; нижнее – 2 см; левое – 3 см, правое – 1,5 см.
- все графические иллюстрации (таблицы, рисунки) должны быть вставлены в текст.
- отступ (абзац) – 1,25 см.
- выравнивание по ширине.

При оформлении ссылок (сносок) необходимо руководствоваться стандартом ГОСТ Р 7.0.5–2008 «Библиографическая ссылка. Общие требования и правила составления». См. текст официального издания (М.: Стандартинформ, 2008. - 41 с. по адресу http://diss.rsl.ru/datadocs/doc_291tu.pdf); ГОСТ 7.1-2003 СИБИД, Библиографическая запись, Библиографическое описание. Общие требования и правила составления. От 25 ноября 2003 <https://docs.cntd.ru/document/1200034383>.

В курсовой работе рекомендуется использование системы постраничных сносок (текст сноски размещается внизу страницы) со сквозной нумерацией, с дальнейшим формированием библиографического списка в конце работы.

Все страницы курсовой работы должны иметь сквозную нумерацию. Первой страницей является титульный лист, на котором номер страницы не проставляется. Страницы курсовой работы следует нумеровать арабскими цифрами. Номер страницы проставляется в центре в нижней части листа без точки.

Каждая глава начинается с новой страницы; аналогичное правило относится к другим основным структурным частям курсовой работы (введению, заключению, списку литературы, приложениям). Все таблицы и рисунки в тексте курсовой работы должны быть пронумерованы и иметь названия. Список литературы информации следует помещать после раздела «Заключение». Библиографическое описание документов в списке литературы оформляется в соответствии с требованиями ГОСТ Р 7.0.5.2008. Библиографическое описание работ должно быть точным и полным. Оно должно включать фамилию и инициалы автора (авторов) или титульного редактора (редакторов), полное название книги, место издания, издательство и год издания. Правила и примеры оформления, ссылок, таблиц, рисунков и т.д. представлены в [Приложении 5](#).

Общий объем курсовой работы без приложений должен составлять 25- 35 страниц. Объем введения - 2-3 стр., заключения - 2-3 стр., основной части - 20-25 стр.

6. Проверка работы на заимствование

Завершающим этапом подготовки курсовой работы является проверка текста на оригинальность. Для подтверждения оригинальности своей курсовой работы, студент, завершивший ее выполнение, должен провести проверку на заимствование с помощью специальной платформы, рекомендованной Отделом практики и трудоустройства.

Если результат проверки 40% и выше, работа считается прошедшей процедуру проверки на заимствование и студент должен распечатать соответствующий отчет.

Например:



Рисунок 1 – Пример отчёта о проверке

7. Подготовка к защите и защита курсовой работы ¹

7.1. Порядок защиты курсовой работы

Заключительным этапом является подготовка к защите и защита курсовой работы. В ходе подготовки к защите курсовая работа должна быть в не позднее 2 недель до защиты представлена руководителю в электронном виде (по электронной почте или через сервис электронной Информационной образовательной среды) для предварительного контроля. Руководитель высылает студенту замечания, которые должны быть устранены до защиты.

Если замечаний много или они очень существенные (не только по оформлению), после их устранения рекомендуется повторно прислать работу на предварительный контроль. Предварительный контроль проводится не более 2-х раз для одной работы.

Аттестация по курсовой работе проводится в виде ее защиты руководителю. Дата защиты определяется в соответствии с графиком учебного процесса. На защиту курсовой работы необходимо представить:

1. Распечатанную работу в папке-скоросшивателе с прозрачным верхним листом (титульный лист оформляется СТРОГО по утвержденному образцу).
2. Распечатанный отчёт о проверке работы на заимствование.
3. Электронную версию работы в виде файла Microsoft Word на USB-флеш-накопителе. Файл электронной версии должен иметь название по форме: Фамилия КР_профиль_ГОД (например, Петров_КР_К_2025).
4. Презентацию работы слайдов в программе PowerPoint.
5. Рекомендуется подготовить и распечатать доклад (2-3 страницы А4).

Доклад и презентация должны содержать тему работы (титульный слайд в презентации), актуальность, цель, задачи, основные выводы и результаты по каждой задаче. Текст доклада и слайды презентации должны быть взаимосвязаны и позволить студенту, опираясь на слайды презентации и текст доклада, успешно защитить свою

¹ Защита проектной работы для очно-заочной формы обучения с применением дистанционных технологий не предусмотрена.

курсовую работу.

Доклад следует начинать с обоснования актуальности выбранной темы и формулировки цели и задач работы, а затем, в последовательности, установленной логикой проведенного исследования, по главам раскрывать основное содержание работы, обращая особое внимание на наиболее важные разделы. Завершающая часть доклада строится по тексту заключения. В ней перечисляются обобщающие выводы и рекомендации, сформулированные на основании материала, представленного в главах. Студент должен излагать основное содержание курсовой работы в виде кратких тезисов и, по возможности, свободно, не читая заранее подготовленный текст. После завершения доклада руководитель задаёт студенту вопросы, непосредственно связанные с проблематикой курсовой работы. При ответах на вопросы студент имеет право пользоваться текстом курсовой работы.

7.2. Подготовка презентации

Презентация – это визуализация того, о чем говорит докладчик, но она не может дословно совпадать с текстом работы и докладом студента на защите курсовой работы.

Иллюстрации к защите должны создаваться с помощью программы PowerPoint в виде презентации (5-10 слайдов):

1. Выполнение презентации должно быть согласовано с преподавателем.
2. Каждый лист иллюстрации (кроме первого) должен иметь заголовок.
3. Схемы, графики, таблицы и диаграммы должны содержать надписи, названия и выноски.
4. Стиль презентации – строгий, единый по всей ее структуре.
5. Смена слайдов осуществляется только по щелчку «мыши», эффекты перехода делать не стоит.

Таким образом, формула идеальной презентации заключается в простых и стильных иллюстрациях с максимумом полезной, значимой информации.

8. Критерии оценки курсовой работы

Курсовая работа оценивается по 5-балльной шкале на основе доклада студента и знакомства руководителя с финальным текстом работы. Оценка «отлично», «хорошо», «удовлетворительно» или «неудовлетворительно» за курсовую работу заносится в экзаменационную ведомость и зачётную книжку. Отсутствие обучающегося на защите курсовой работы в ведомости отмечается словами «не явился».

Оценка «отлично» выставляется за выполнение и защиту курсовой работы, в которой: во введении приводится обоснование выбора конкретной темы, полностью раскрыта ее актуальность, четко определены цели и грамотно поставлены задачи курсовой работы. Основная часть курсовой работы демонстрирует большое количество изученных студентом источников. Вся необходимая информация проанализирована, вычленена, логически структурирована. Присутствуют выводы и грамотное обобщение. В заключении сделаны логические выводы и четко выражено собственное отношение к проблеме исследования. Работа выполнена самостоятельно, носит творческий характер, возможно содержание элементов научной новизны. При выполнении и защите работы студентом продемонстрирован высокий уровень сформированности заявленных компетенций, теоретических знаний и наличие практических навыков. Работа хорошо оформлена и своевременно представлена преподавателю, полностью соответствует требованиям, предъявляемым к содержанию и оформлению курсовых работ. На защите освещены все вопросы курсовой работы, ответы студента на вопросы грамотны, исчерпывающие.

Презентация отражает все стадии проведенного исследования, не содержит ошибок.

Оценка **«хорошо»** выставляется за выполнение и защиту курсовой работы, в которой: во введении содержатся некоторые неточности формулировок. В основной части не всегда приводятся критических анализ источников. Автор курсовой работы демонстрирует не большое количество прочитанных работ. В заключении сделаны основные выводы по теме исследования, но не четко выражено собственное отношение к проблеме исследования. В целом по работе наблюдаются незначительные ошибки в стиле изложения, многие цитаты грамотно оформлены. При выполнении и защите работы студентом продемонстрирован средний уровень сформированности заявленных компетенций, наличие теоретических знаний и достаточных практических навыков. Работа своевременно представлена преподавателю, есть отдельные недостатки в ее оформлении. В процессе защиты работы были неполные ответы на вопросы. Презентация не содержит ошибок.

Оценка **«удовлетворительно»** выставляется за выполнение и защиту курсовой работы, в которой: во введении содержится лишь попытка обоснования выбора темы и ее актуальности. Определена цель, но поставлены не все задачи, позволяющие достичь цели исследования. В основной части большая часть материала содержит пересказ чужих идей, частично нарушена логика изложения, собственного отношения к работе практически не проявил. В заключении представлены не все выводы по теме исследования. При выполнении и защите работы студентом продемонстрирован удовлетворительный уровень сформированности заявленных компетенций, поверхностный уровень теоретических знаний и практических навыков. Работа своевременно представлена преподавателю, однако не в полном объеме по содержанию и / или оформлению соответствует предъявляемым требованиям. В процессе защиты выпускник недостаточно полно изложил основные положения работы, испытывал затруднения при ответах на вопросы. Презентация не содержит ошибок.

Оценка **«неудовлетворительно»** выставляется за выполнение и защиту курсовой работы, в которой: во введении содержится лишь попытка обоснования выбора темы и ее актуальности. Определена цель, но поставлены не все задачи, позволяющие достичь цели исследования. В основной части большая часть материала содержит пересказ чужих идей, нарушена логика изложения, собственного отношения к работе практически не проявил. В заключении представлены не все выводы по теме исследования, либо совсем не представлены. При выполнении и защите работы студентом продемонстрирован неудовлетворительный уровень сформированности заявленных компетенций. Работа несвоевременно представлена преподавателю, не в полном объеме по содержанию и оформлению соответствует предъявляемым требованиям. На защите студент показал поверхностные знания по исследуемой теме, отсутствие представлений об актуальных проблемах по теме работы, плохо отвечал на вопросы. Презентация содержит серьезные ошибки.

При получении неудовлетворительной оценки, обучающийся выполняет работу по новой теме или перерабатывают прежнюю.

С целью повышения качества подготовки курсовых работ защита может быть организована с участием комиссии. Кроме руководителя курсовой работы в комиссию могут быть включены представители работодателей, заведующие кафедрами, преподаватели.

Обучающийся, не предъявивший в установленный срок курсовую работу или не защитивший ее по неуважительной причине, считается имеющим академическую задолженность.

**Примерная тематика курсовых работ по дисциплине
«Практическая конфликтология»**

1. Конфликт как фактор стабильности общества (по теории конфликта Р. Дарендорфа).
2. Основные стадии развития политического конфликта.
3. Конфликтология и социальное управление.
4. Консенсус и конфликт в политике. Конфликт и конфликтная ситуация. Критерии выявления.
5. Структура конфликта. Основные элементы структуры конфликта.
6. Функции конфликта, их классификация.
7. Типология конфликтов, ее значение для практической деятельности кадрового работника.
8. Конфликт как социальный феномен.
9. Конфликт и социальное противоречие.
10. Детерминация конфликта. Классификация причин конфликта и ее практическое использование в деятельности работника социального управления.
11. Возникновение конфликта.
12. Этапы развития конфликта, их основное содержание. Критерии выявления этапа развития конфликта.
13. Модели завершения конфликта. Критерии завершения и результаты.
14. Революции и конфликты в жизни общества.
15. Развитие межнациональных конфликтов в России.
16. Способы разрешения межнациональных конфликтов.
17. Типология международных конфликтов.
18. Механизм предупреждения и разрешения международных конфликтов.
19. Международные организации и их роль в укреплении мира и безопасности.
20. Теория конфликта Мориса Дюверже.
21. Конфликты в сфере социальных отношений.
22. Мировоззренческие и нормативно – ценностные конфликты.
23. Связанные с конфликтом явления.
24. Влияние уровня образования и специфика мировоззрения участников на разрешение конфликта.
25. Внутриличностный конфликт, типология. Специфика разворачивания.
26. Межличностный конфликт, типология. Специфика разворачивания.
27. Социальные конфликты, их типы, специфика разворачивания.
28. Возможности практической работы с конфликтом.
29. Формально-правовые способы работы с конфликтом.
30. Психотехнические стратегии в прикладной конфликтологии.
31. Переговоры как способ разрешения конфликта.
32. Посредничество в разрешении конфликта.
33. Процедура проведения переговоров между конфликтующими сторонами.
34. Роль письменного договора в разрешении конфликта.
35. Конфликтные ситуации делового общения.
36. Прогнозирование конфликтных ситуаций и конфликтов.
37. Предупреждение конфликтных ситуаций и конфликтов.
38. Преодоление стрессовых последствий конфликтов. Аутогенная тренировка.

Форма титульного листа курсовой работы



Автономная некоммерческая организация высшего образования
«ИНСТИТУТ МЕЖДУНАРОДНЫХ ЭКОНОМИЧЕСКИХ СВЯЗЕЙ»

INSTITUTE OF INTERNATIONAL ECONOMIC RELATIONS

КУРСОВАЯ РАБОТА

по дисциплине: «Практическая конфликтология»

Направление подготовки: 37.03.01 Психология

Направленность (профиль): «Конфликтология»

Тема:

Работу выполнил:

студент _ курса

очной формы обучения

группы _

Ф.И.О.

Руководитель:

должность, звание

Ф.И.О.

Оценка работы

« » _____ 20__ г.

Москва – 20__

Пример оформления листа содержания курсовой работы

	СОДЕРЖАНИЕ	
ВВЕДЕНИЕ		3
1. ПРЕДМЕТ ПСИХОЛОГИЧЕСКОГО КОНСУЛЬТИРОВАНИЯ		6
1.1. Понятие о психологическом консультировании.....		11
1.2. Психическая норма и психопатология		16
2. ПРОЦЕСС ПСИХОЛОГИЧЕСКОГО КОНСУЛЬТИРОВАНИЯ.....		20
2.1. Стадии психологического консультирования		25
2.2. Общий обзор консультативных приемов и методов		28
ЗАКЛЮЧЕНИЕ		30
СПИСОК ЛИТЕРАТУРЫ.....		32
ПРИЛОЖЕНИЯ.....		34

Пример оформления списка используемой литературы

Нормативные правовые акты

Международные документы	Конвенция о праве, применимом к договорам международной купли-продажи товаров (принята резолюцией 39/46 Генеральной Ассамблеи 22 декабря 1986 года) // Ведомости ВС СССР. – 1987. – № 45. – Ст. 747.
Конституция РФ	Конституция Российской Федерации (принята всенародным голосованием 12.12.1993) (с последующими изм. и доп.) // Собрание законодательства РФ. – 2014. – № 31. – Ст. 4398.
Кодексы	Гражданский кодекс Российской Федерации от 13.06.1996 № 63-ФЗ (с последующими изм. и доп.) // Собрание законодательства РФ. – 1996. – № 25. – Ст. 2954.
Федеральные законы	О муниципальной службе: федеральный закон от 02.03.2007 № 25-ФЗ (с последующими изм. и доп.) // Собрание законодательства РФ. – 2007. – № 10. – Ст. 1152.
Подзаконные акты	Об утверждении Стратегии национальной безопасности Российской Федерации до 2020 года: указ Президента Российской Федерации от 12.05.2009 № 537 // Российская газета. – 2009. – 19 мая (№ 4912).
	О дополнительных временных мерах экономического характера по обеспечению финансовой стабильности Российской Федерации: указ Президента РФ от 01.03.2022 № 81 (с последующими изм. и доп.) // Собрание законодательства РФ. – 2022. – № 12. – Ст. 1808.

Литература

Книга с одним автором	Гришина, Н. В. Психология конфликта / Н. В. Гришина. – СПб.: Питер, 2023. – 575 с.
Книга с двумя авторами	Якиманская, И. С. Психологическое консультирование: учебное пособие / И. С. Якиманская, Н. Н. Биктина. – Оренбург : Оренбургский государственный университет, 2022. – 230 с.
Книга с тремя авторами	Кораблина, Е. П. Психологическое консультирование: практическое пособие для вузов / Е. П. Кораблина, И. А. Акиндинова, А. А. Баканова. – 2-е изд., испр. и доп. – М. : Юрайт, 2023. – 222 с.
Книга с четырьмя и более авторами	Методы социальной психологии в психологическом консультировании: учебно-методическое пособие / Э.Л. Боднар [и др.]. – Екатеринбург : Издательство Уральского университета, 2022. – 128 с.
Монография	Семаго, Г. А. Организация и содержание деятельности психолога специального образования : монография / Г. А. Семаго. – М., 2021. – 293 с.
Книга с автором и редактором	Артамонова, Е. И. Психология семейных отношений с основами семейного консультирования: учеб. пособие для студ. высш. учеб. Заведений / Е. И. Артамонова; под ред. Е. Г. Силяевой. – М.: Издательский центр "Академия", 2020. – 192 с.
Книга с редактором	Психология современного подростка / под ред. Л. А. Регуш. – СПб.: Речь, 2022. – 400 с.

(сост.)	Психолого-педагогические проблемы профессиональной консультации / сост. Е. А. Климов. – М.: АСТ, 2021. – 218 с.
Сборник научных трудов	Меркулов, А. В. Проектный подход в системе государственного стратегического управления / А. В. Меркулов, Л. В. Тугачева // Фундаментальные научно-практические исследования: основные итоги — 2020 : сборник научных трудов по материалам III Международной научно-практической конференции, Анапа, 29 февраля 2020 года. – Анапа: Общество с ограниченной ответственностью «Научно-исследовательский центр экономических и социальных процессов» в Южном Федеральном округе, 2020. – С. 17-22.
Статья из журнала с одним автором	Деккушева, А. Д. Факторы конфликта и их характеристика / А. Д. Деккушева // Научные проблемы гуманитарных исследований. – 2019. – № 3. – С. 217-223.
Статья из журнала с двумя авторами	Дзакоев, З. Л. Опыт проектного управления в муниципальном образовании / З. Л. Дзакоев, Н. Р. Хачатурян // Матрица научного познания. – 2020. – № 3. – С. 15-21.
Диссертация	Авраменко, Н. Н. Психологическое консультирование как средство личностного развития практических психологов в процессе их профессиональной подготовки: дис. ... канд. псих. наук / Н. Н. Авраменко. – Калуга, 2019. – 197 с.
Автореферат диссертации	Днепровская Н. В. Исследование влияния уровня тревожности на развитие коммуникативных качеств школьников: автореф. дис. ...канд. экон. наук / Н. В. Днепровская. – Тамбов, 2020. – 48 с.
Электронный документ	Журавлева, А. Проблема суицида и ее решение в консультативной практике / А. Журавлева // Психологическое консультирование. – 2018. – 4 дек. - http://www.rbcpplus.ru/news/5c0622f97a8aa936ab7d4d1e?ruid=uUj1A1uqLhluhwUuAzHWAg (дата обращения: 18.08.2023).

Примеры оформления формул, ссылок, таблиц, рисунков

1. Оформление ссылок

Правило оформления библиографических ссылок схожих с правилами оформления списка литературы. Как при дословном цитировании, когда нужный фрагмент помещают в кавычки, так и при воспроизведении его своими словами, в сноске необходимо указать полные выходные данные источника, включая номер страницы, на которой он расположен.

Рассмотрим наиболее типичные варианты оформления ссылок.

Вариант 1. Ссылки на официальные документы и статданные, публикуемые международными и национальными организациями:

Согласно статьи 1 главы 1 Федерального закона «О наркотических средствах и психотропных веществах», реабилитация больных наркоманией – это :

«комплекс мероприятий медицинского, психологического и социального характера, направленных на полное или частичное восстановление нарушенных вследствие потребления наркотических средств или психотропных веществ без назначения врача функций пораженного органа либо системы организма и (или) компенсацию утраченных функций, а также максимально возможное восстановление и (или) формирование социальных навыков и навыков психологической устойчивости»¹.

¹ Федеральный закон от 08.01.1998 N 3-ФЗ (ред. от 08.12.2022) "О наркотических средствах и психотропных веществах" <http://www.consultant.ru/>

На 1 января 2016 года общая численность населения России составила 146544710 человек, в том числе: мужчин – 67896547, или 46,33%, женщин 78648163, или 53,67%. Таким образом, число женщин превысило число мужчин в абсолютном выражении на 10751616 чел., в относительном – на 7,34%².

² Российский статистический ежегодник. 2016: Стат. сб. / Росстат. – М., 2016. С. 76 (725 с.) // Федеральная служба государственной статистики (Таблица 4.8. Распределение численности населения по полу и основным возрастным группам по субъектам РФ на 1 января 2016 г.) http://www.gks.ru/bgd/regl/b15_13/Main.htm (дата обращения 26.12.2023)

Вариант 2. Ссылка на фрагмент книги:

«Язык, мифы и обычаи представляют собою общие духовные явления, настолько тесно сросшиеся друг с другом, что одно из них немыслимо без другого... Обычаи выражают в поступках те же жизненные воззрения, которые таятся в мифах и делаются общим достоянием благодаря языку. И эти действия в свою очередь делают более прочными и развивают дальше представления, из которых они проистекают»³.

³ Психология народов. В 10 т. Т. 6 / В. Вундт – 3-е изд., перераб. и доп. – М.: Эксмо, 2021. – С. 226

При необходимости оформления нескольких ссылок на один источник его полные выходные данные указывать не нужно. В нашем случае, если на книгу «Психология народов» следовало бы сослаться вновь на той же или следующей странице текста курсовой работы, то уместна следующая запись:

⁴ Там же. С. 9.

Если же это потребуется сделать в дальнейшем, после ссылок на другие источники, тогда применяется сокращённая запись:

⁷ Психология народов. В 10 т. Т. 6 / В. Вундт. С.26.

Вариант 3. Ссылка на статью

«Социальные мотивы учения являлись сильными и значимыми, поскольку взрослые, оценивая ребенка, ориентировались в значительной мере на его успеваемость. Высокие оценки личности ребенка, как правило, были соотносимы с высокими достижениями в учебе и, соответственно, низкие оценки – с хроническими неудачами»⁵.

⁵ Кулагина, И.Ю. Становление мотивации надситуативного уровня в подростковом возрасте / И.Ю. Кулагина // На пороге взросления: сборник научных статей. – М.: МГППУ, 2021. – С. 77-85.

Вариант 4. Ссылка на публикации в интернет-изданиях

В целом правила оформления аналогичны «бумажным» изданиям:

«Изучение феномена психической травмы имеет достаточно длинную историю, в которой систематическое исследование данного вопроса можно обозначить восьмидесятыми годами прошлого века. На современном этапе рассмотрения психологических последствий воздействия травматических событий на человека наиболее важным стало выделение в DSM-III нозологической формы PTSD — посттравматического стрессового расстройства (ПТСР), критерии которого были определены при обследовании вьетнамских ветеранов и лиц, уцелевших после различных бедствий»⁶.

⁶ Непомнящий, А. Л. Рождение психоанализа: теория соблазна [Электронный ресурс] / А. Л. Непомнящий. – URL: www.psychanalysis.ru (дата обращения: 17.09.2023).

2. Оформление таблиц, рисунков и графиков

В работах обычно используются иллюстрации (графиков, рисунков, диаграмм). Их содержание должно быть понятно читателю без обращения к тексту работы. Иллюстрации следует нумеровать арабскими цифрами сквозной нумерацией отдельно по каждому виду иллюстрации (Рисунок 1, Рисунок 2, Рисунок 3 и т.д.). Если иллюстрация в работе одна, то она всё равно обозначается с присвоением ей номера (рис. 1).

Иллюстрации могут иметь наименование и пояснительные данные (подрисуночный текст). Наименование помещают под иллюстрацией и пояснительными данными (выравнивают по левому краю, сохраняя отступ абзаца) и формулируют, например, следующим образом:



Рисунок 1 – Взаимосвязи между компонентом психологического благополучия «Личностный рост» и типами внутриличностных конфликтов

В конце наименования иллюстрации точку не ставят, но обязательно указывают источник, если иллюстрация заимствована, не принадлежит автору курсовой работы.

Иллюстрации следуют располагать по тексту ближе к первому упоминанию. Значительные по размеру и объёму данных иллюстрации лучше выносить в приложения к работе. На весь иллюстрационный материал должны быть ссылки в тексте; например, «... как это представлено на рис. 2».

В качестве иллюстративного материала в работах часто используются графики. График целесообразно использовать для характеристики и прогнозирования динамики непрерывно меняющегося показателя при наличии функциональной связи между фактором и показателем. Оси абсцисс и ординат должны иметь условные обозначения и размерность применяемых величин. Надписи, относящиеся к кривым и точкам, производят только в тех случаях, когда их немного и они кратки. Многословные надписи заменяют цифрами, расшифровка которых приводится в пояснительных данных. На одном графике не следует приводить больше трёх кривых.

Цифровой материал, как правило, оформляют в виде таблиц.

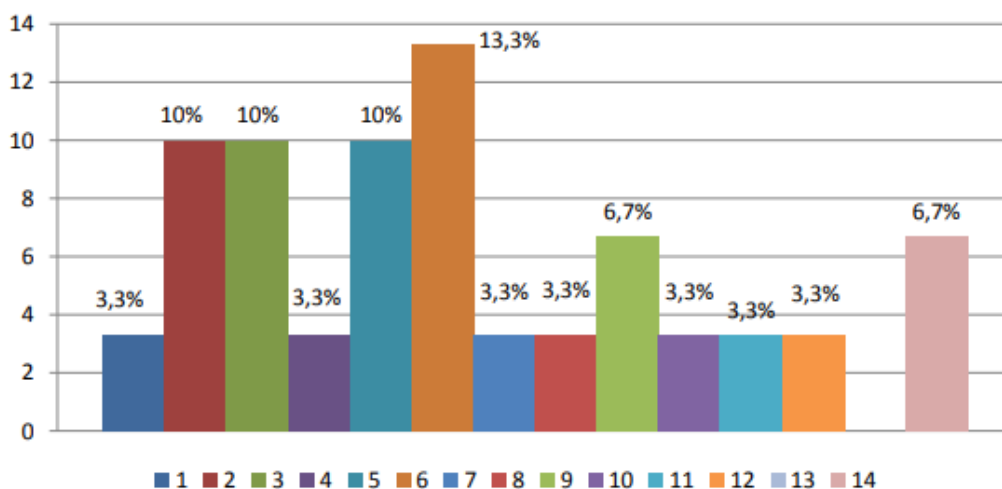


Рисунок 2 – Типы внутриличностных конфликтов у старшеклассников

Таблицы применяют для характеристики точных данных, лучшей наглядности и удобства сравнения показателей, а также сопоставимости информации, полученной из разных источников.

Нумерация таблиц также должна быть сквозной по тексту курсовой работы. Слова «Таблица» и номер таблицы, например «Таблица 1» выравнивают по левому краю без точки. Название таблицы размещают на следующей строке и выравнивают по центру. Название таблицы должно отражать его содержание, быть точным и кратким.

Таблица 1 – Характеристика психотипов

Телосложение	Пикник Эндоморф	Атлет Мезоморф	Астеник Эктоморф
Психотип	Циклотимик	Эпилептоид	Шизоид
Движение	Расслабленные	Уверенные	Скованные
Общение	Легкость	Жесткость	Холодность
Аффект	Колебания настроения	Взрывчатость	Эмоции не экспрессируются